



ПРАВИТЕЛЬСТВО СВЕРДЛОВСКОЙ ОБЛАСТИ
МИНИСТЕРСТВО ФИЗИЧЕСКОЙ КУЛЬТУРЫ И СПОРТА
СВЕРДЛОВСКОЙ ОБЛАСТИ

ПРИКАЗ

дд. 01. 2021

№ 15/02

г. Екатеринбург

**Об утверждении стандарта качества предоставления государственной услуги
«Присвоение квалификационных категорий тренеров и иных специалистов
в области физической культуры и спорта»**

В соответствии с Законом Свердловской области от 10 марта 1999 года № 4-ОЗ «О правовых актах в Свердловской области», распоряжением Правительства Свердловской области от 03.12.2014 № 1606-ПП «Об утверждении Порядка разработки, утверждения и применения стандартов качества предоставления государственных услуг (работ)», в целях повышения эффективности предоставления (выполнения) государственными учреждениями Свердловской области государственных услуг (работ) в соответствии с государственными заданиями, обеспечения доступности государственных услуг (работ) для населения

ПРИКАЗЫВАЮ:

1. Утвердить стандарт качества предоставления государственной услуги «Присвоение квалификационных категорий тренеров и иных специалистов в области физической культуры и спорта» (далее – Стандарт)(прилагается).

2. Руководителю государственного автономного учреждения Свердловской области «Региональный центр развития физической культуры и спорта с отделением спортивной подготовки по каратэ» обеспечить исполнение Стандарта.

3. Настоящий приказ опубликовать на «Официальном интернет-портале правовой информации Свердловской области» (www.pravo.gov66.ru) и на официальном сайте Министерства физической культуры и спорта Свердловской области в информационно-телекоммуникационной сети «Интернет» (www.minsport.midural.ru).

5. Настоящий приказ вступает в силу на следующий день после его официального опубликования.

6. Контроль исполнения настоящего приказа возложить на Заместителя Министра физической культуры и спорта Свердловской области А.В.Зяблицева.

Министр

Л.А.Рапопорт

УТВЕРЖДЕН
приказом Министерства
физической культуры и спорта
Свердловской области
от 22.01.2011 № 15/ос
«Об утверждении стандарта качества
предоставления государственной услуги
«Присвоение квалификационных
категорий тренеров и иных
специалистов в области физической
культуры и спорта»

СТАНДАРТ
качества предоставления государственной услуги
«Присвоение квалификационных категорий тренеров и иных специалистов
в области физической культуры и спорта»

Глава 1. Общие положения

1. Наименование государственной услуги – «Присвоение квалификационных категорий тренеров и иных специалистов в области физической культуры и спорта».

2. Государственную услугу предоставляет государственное автономное учреждение Свердловской области «Региональный центр развития физической культуры и спорта с отделением спортивной подготовки по каратэ» (далее – ГАУ СО «РЦФКС КАРАТЭ») в рамках установленного учредителем государственного задания.

3. Функции и полномочия учредителя в отношении ГАУ СО «РЦФКС КАРАТЭ» осуществляет Министерство физической культуры и спорта Свердловской области (далее – Министерство).

4. Министерство организует и контролирует деятельность ГАУ СО «РЦФКС КАРАТЭ» по предоставлению государственной услуги, а также предоставляет финансирование на предоставление государственной услуги в соответствии с утвержденным государственным заданием в пределах лимитов бюджетных обязательств, доведенных до Министерства на соответствующий финансовый год.

Контактная информация Министерства:

адрес: 620004, Екатеринбург, ул. Малышева, д. 101;

телефон: (343) 312-00-16, факс: (343) 372-79-97;

адрес электронной почты: minsportso@egov66.ru.

Контактная информация ГАУ СО «РЦФКС КАРАТЭ»:

адрес: 620075, Екатеринбург, ул. Первомайская, 56, оф. 207;

телефон: (343) 272 00 97;

адрес электронной почты: rcfks-karate@egov66.ru.

5. Предоставление государственной услуги осуществляется в соответствии со следующими нормативными правовыми актами:

- 1) Гражданский кодекс Российской Федерации;
- 2) Федеральный закон от 27 июля 2006 года № 152-ФЗ «О персональных данных»;
- 3) Федеральный закон от 3 ноября 2006 года № 174-ФЗ «Об автономных учреждениях»;
- 4) Федеральный закон от 4 декабря 2007 года № 329-ФЗ «О физической культуре и спорте в Российской Федерации»;
- 5) Закон Свердловской области от 16.07.2012 № 70-ОЗ «О физической культуре и спорте в Свердловской области»;
- 6) постановление Правительства Свердловской области от 08.02.2011 № 76-ПП «О порядке формирования государственного задания в отношении государственных учреждений Свердловской области и финансового обеспечения выполнения государственного задания»;
- 7) постановление Правительства Свердловской области от 07.02.2017 № 58-ПП «О Министерстве физической культуры и спорта Свердловской области»;
- 8) постановление Правительства Российской Федерации от 30.08.2017 № 1043 «О формировании, ведении и утверждении общероссийских базовых (отраслевых) перечней (классификаторов) государственных и муниципальных услуг, оказываемых физическим лицам, и федеральных перечней (классификаторов) государственных услуг, не включенных в общероссийские базовые (отраслевые) перечни (классификаторы) государственных и муниципальных услуг, оказываемых физическим лицам, и работ, оказание и выполнение которых предусмотрено нормативными правовыми актами российской федерации»;
- 9) распоряжение Правительства Свердловской области от 03.12.2014 № 1606-РП «Об утверждении Порядка разработки, утверждения и применения стандартов качества предоставления государственных услуг (работ)»;
- 10) приказ Министерства спорта, туризма и молодежной политики Российской Федерации от 16.04.2012 № 347 «Об утверждении перечня иных специалистов в области физической культуры и спорта в Российской Федерации и перечня специалистов в области физической культуры и спорта, входящих в составы спортивных сборных команд Российской Федерации»;
- 11) приказ Министерства спорта Российской Федерации от 19.12.2019 № 1076 «Об утверждении порядка присвоения квалификационных категорий иных специалистов в области физической культуры и спорта и квалификационных требований к присвоению квалификационных категорий иных специалистов в области физической культуры и спорта»;
- 12) приказ Министерства спорта Российской Федерации от 19.03.2020 № 224 «Об утверждении порядка присвоения квалификационных категорий тренеров и квалификационных требований к присвоению квалификационных категорий тренеров»;

13) приказ Министерства физической культуры и спорта Свердловской области от 21.08.2020 № 218/ос «Об утверждении положения и состава комиссии Министерства физической культуры и спорта Свердловской области по присвоению квалификационных категорий тренеров и иных специалистов в области физической культуры и спорта».

Глава 2. Порядок предоставления государственной услуги

6. Предоставление государственной услуги осуществляется в целях реализации Министерством полномочия по присвоению квалификационных категорий тренеров и иных специалистов в области физической культуры и спорта.

7. Государственная услуга предоставляется в интересах общества. Потребителями государственной работы являются физические лица.

8. Заявителями, имеющими право на получение государственной услуги, являются следующие физические лица:

1) тренер, тренер-преподаватель по адаптивной физической культуре, старший тренер-преподаватель по адаптивной физической культуре, осуществляющие спортивную подготовку (далее – тренеры) (далее – Заявители), осуществляющие свою деятельность в физкультурно-спортивных организациях Свердловской области, в отношении которых федеральные органы исполнительной власти не осуществляют функции и полномочия учредителя (далее – учреждения);

2) иные специалисты в области физической культуры и спорта (далее при совместном упоминании – Заявители), осуществляющие свою деятельность в учреждениях.

9. Перечень иных специалистов в области физической культуры и спорта в Российской Федерации утвержден приказом Министерства спорта, туризма и молодежной политики Российской Федерации от 16.04.2012 № 347 «Об утверждении перечня иных специалистов в области физической культуры и спорта в Российской Федерации и перечня специалистов в области физической культуры и спорта, входящих в составы спортивных сборных команд Российской Федерации».

10. Наименование единицы измерения предоставления государственной услуги – человек.

11. В целях предоставления государственной услуги Министерством создается комиссия по присвоению квалификационных категорий тренеров и иных специалистов в области физической культуры и спорта (далее – Комиссия).

Комиссия действует в соответствии с Положением о Комиссии, утвержденным приказом Министерства (далее – Положение). Положение определяет порядок работы Комиссии.

В полномочия Комиссии входит:

1) рассмотрение заявлений и документов тренеров и иных специалистов в области физической культуры и спорта о присвоении квалификационной категории;

2) оценка результатов профессиональной деятельности тренеров, и иных специалистов в области физической культуры и спорта на соответствие их уровня квалификационным требованиям заявленной квалификационной категории;

3) принятие решения о соответствии/несоответствии тренеров и иных специалистов в области физической культуры и спорта квалификационным требованиям.

Основной формой деятельности Комиссии является заседание в очном и заочном формате, в том числе в дистанционном (онлайн) режиме с использованием интернет-платформ.

Заседание Комиссии проводится по мере необходимости, но не реже, чем один раз в два месяца. Дата и место проведения заседания Комиссии назначается председателем Комиссии.

Координационное, информационно-технологическое и методическое сопровождение работы Комиссии осуществляет ГАУ СО «РЦФКС КАРАТЭ».

Информация о местах нахождения ГАУ СО «РЦФКС КАРАТЭ», сроках проведения заседаний Комиссии, контактных телефонах, методические и нормативные материалы, иные материалы информационного характера размещается:

1) на стендах ГАУ СО «РЦФКС КАРАТЭ» в местах предоставления государственной услуги, которые являются необходимыми и обязательными для предоставления государственной услуги;

2) на официальном сайте ГАУ СО «РЦФКС КАРАТЭ» в информационно-телекоммуникационной сети «Интернет»: <http://rcfks-karate.ru/> раздел «Направление деятельности» подраздел «Присвоение квалификационных категорий».

12. Процесс предоставления государственной услуги включает в себя следующие процедуры:

1) прием секретарем Комиссии заявлений и документов, необходимых для присвоения квалификационной категории, с целью их предварительной проверки на предмет достоверности и полноты сведений;

2) рассмотрение заявлений и документов, проведение оценки результатов профессиональной деятельности Заявителя на соответствие квалификационным требованиям к присвоению квалификационных категорий;

3) назначение даты заседания Комиссии и уведомление Заявителя о сроках проведения заседания Комиссии (при условии личного участия);

4) заседание Комиссии;

5) оглашение решения, принятого Комиссией, по результатам заседания;

6) оформление протокола заседания Комиссии;

7) принятие приказа Министерства об утверждении решения Комиссии и его размещение на официальном сайте Министерства и ГАУ СО «РЦФКС КАРАТЭ» в информационно-телекоммуникационной сети «Интернет».

Блок-схема предоставления государственной услуги приведена в приложении № 1 к настоящему стандарту качества предоставления государственной услуги «Присвоение квалификационных категорий тренеров и иных специалистов в области физической культуры и спорта» (далее – Стандарт).

13. Для получения государственной услуги Заявитель предоставляет в Комиссию заявление по форме согласно приложению № 2 к Стандарту с приложением следующих документов в зависимости от присваиваемой квалификационной категории:

1) для присвоения квалификационной категории тренеров:

согласие на обработку персональных данных по форме согласно приложению № 3 к Стандарту;

копии второй и третьей страниц паспорта гражданина Российской Федерации, а также копии страниц, содержащих сведения о месте жительства тренера;

копию трудовой книжки, заверенную подписью руководителя и печатью организации (при наличии), и (или) сведения о трудовой деятельности в соответствии со статьей 66.1 Трудового кодекса Российской Федерации;

копию документа, подтверждающего присвоение квалификационной категории (при наличии);

копию документа, удостоверяющего принадлежность лица, проходящего спортивную подготовку, к физкультурно-спортивной организации, заверенную подписью руководителя и печатью организации (при наличии);

выписку из приказа о зачислении лица, проходящего спортивную подготовку, в тренировочную группу тренера, заверенную подписью руководителя и печатью организации (при наличии);

копию протокола или выписку из протокола официального спортивного мероприятия, подписанные председателем главной судейской коллегии, главным судьей официального спортивного мероприятия;

копию приказа о присвоении спортивного звания и (или) спортивного разряда лицу, проходящему спортивную подготовку, заверенную подписью руководителя и печатью организации (при наличии);

выписку из приказа о переводе лица, проходящего спортивную подготовку, на следующий этап спортивной подготовки, заверенную подписью руководителя и печатью организации (при наличии);

копию распорядительного акта, подтверждающего включение лица, проходящего спортивную подготовку, в список кандидатов в спортивную сборную команду Российской Федерации, субъекта Российской Федерации и (или) муниципального образования;

копию протокола с результатами сдачи контрольно-переводных нормативов лица, проходящего спортивную подготовку, заверенную подписью руководителя и печатью организации (при наличии);

копию документа об участии тренера в семинарах, конференциях, открытых занятиях, мастер-классах и иных научно-практических мероприятиях, выданного организаторами указанных мероприятий (при наличии);

копию документа, подтверждающего присвоение почетных спортивных званий и (или) ведомственных наград, поощрений за период профессиональной деятельности тренера;

копии методических разработок (публикаций) (при наличии);

копию документа о прохождении курсов повышения квалификации/профессиональной переподготовки;

таблицу подсчета баллов на присвоение квалификационных категорий тренеров согласно квалификационным требованиям к присвоению квалификационных категорий тренеров;

опись документов;

2) для присвоения квалификационной категории иных специалистов в области физической культуры и спорта:

согласие на обработку персональных данных по форме согласно приложению № 3 к Стандарту;

копии второй и третьей страниц паспорта гражданина Российской Федерации, а также копии страниц, содержащих сведения о месте жительства иного специалиста в области физической культуры и спорта;

копию трудовой книжки, заверенную подписью руководителя и печатью организации (при наличии), и (или) сведения о трудовой деятельности в соответствии со статьей 66.1 Трудового кодекса Российской Федерации;

копию документа об участии иного специалиста в области физической культуры и спорта в семинарах, конференциях, открытых занятиях, мастер-классах и иных научно-практических мероприятиях, выданного организаторами указанных мероприятий (при наличии);

копию документа, подтверждающего присвоение почетных спортивных званий и (или) ведомственных наград, поощрений за период профессиональной деятельности иного специалиста в области физической культуры и спорта;

копии методических разработок (публикаций) (при наличии);

копию документа о получении дополнительного профессионального образования (курсы повышения квалификации/профессиональной переподготовки) за четыре года, предшествовавших дню подачи заявления;

таблицы подсчета баллов на присвоение квалификационных категорий иных специалистов в области физической культуры и спорта согласно квалификационным требованиям к присвоению квалификационных категорий иных специалистов в области физической культуры и спорта;

опись документов.

14. Заявление и документы должны быть сброшюрованы в одну папку в последовательности, указанной в пункте 13 Стандарта.

15. Заявители вправе представить заявление и документы указанные в пункте 13 Стандарта следующими способами:

1) при личной явке Заявителя или законного представителя по адресу: г. Екатеринбург, ул. Первомайская, 56, ГАУ СО «РЦФКС КАРАТЭ», офис 207 в часы приема документов: вторник и четверг с 10:00 – до 13:00 часов, с 14:00 до 16:00 часов;

2) почтой России заказным письмом по адресу: 620075, г. Екатеринбург, ул. Первомайская, 56, почтовый ящик № 6.

16. В случае представления документов не полном объеме, Заявителю в течение 10 рабочих дней со дня поступления документов, на электронную почту указанную в заявлении, направляется уведомление о представлении неполного объема документов.

17. Заявитель в течение 5 рабочих дней со дня направления уведомления вправе представить недостающие документы способом, предусмотренным пунктом 15 Стандарта.

18. Заявитель имеет право лично присутствовать при проведении оценки профессиональной деятельности на заседании Комиссии.

Комиссия извещает Заявителя о дате и месте заседания Комиссии не позднее, чем за 10 рабочих дней до дня его проведения, а также размещает информацию о дате и месте заседания Комиссии на официальном сайте ГАУ СО «РЦФКС КАРАТЭ» в информационно-телекоммуникационной сети «Интернет».

Заявитель, присутствующий на заседании Комиссии, вправе дать пояснения по представленным документам.

19. Комиссия в течение двух месяцев со дня поступления документов, указанных в пункте 13 Стандарта, рассматривает и проводит оценку результатов профессиональной деятельности Заявителя на соответствие квалификационным требованиям к присвоению квалификационных категорий, установленным в приложении № 4 к Стандарту.

20. Решение Комиссии оформляется протоколом заседания Комиссии, который подписывается председателем и секретарем Комиссии в течении пяти рабочих дней со дня проведения заседания.

21. Срок принятия решения Комиссией не может превышать двух месяцев с даты регистрации заявления и документов.

22. Решение о присвоении Заявителям соответствующей квалификационной категории оформляется приказом Министерства в течение 10 рабочих дней со дня оформления протокола Комиссии.

23. В случае принятия Комиссией решения о несоответствии Заявителя заявленной квалификационной категории, Министерством в адрес Заявителя направляется соответствующее уведомление в течении 10 рабочих дней со дня оформления протокола.

24. Квалификационная категория присваивается сроком на четыре года с момента вынесения решения Комиссией.

25. При принятии в отношении Заявителя решения Комиссии об отказе в установлении заявленной квалификационной категории за ним сохраняется действующая квалификационная категория до истечения срока ее действия.

26. Заявители, которым отказано в установлении квалификационной категории, вправе обратиться с заявлением о присвоении квалификационной категории не ранее чем через год со дня принятия Комиссией соответствующего решения.

27. Результатом предоставления государственной услуги является:

1) присвоение первой или высшей квалификационной категории тренеру и иным специалистам в области физической культуры;

2) отказ в присвоении первой или высшей квалификационной категории тренеру и иным специалистам в области физической культуры.

28. Максимальный срок предоставления государственной услуги составляет два месяца со дня поступления в Комиссию заявления и документов, указанных в пункте 13 Стандарта.

29. Приказ Министерства о присвоении квалификационной категории тренеров и иных специалистов в сфере физической культуры и спорта соответствующей квалификационной категории размещается на официальном сайте Министерства и сайте ГАУ СО «РЦФКС КАРАТЭ» в информационно-телекоммуникационной сети «Интернет» в течении 5 рабочих дней со дня его издания.

30. Качество предоставления государственной услуги характеризуется отсутствием:

1) жалоб на действия (бездействие) лиц, участвующих в предоставлении государственной услуги;

2) жалоб на некорректное, невнимательное отношение лиц, участвующих в предоставлении государственной услуги, к заявителям.

Контроль за полнотой и качеством предоставления государственной услуги включает в себя проведение проверок, выявление и устранение нарушений прав Заявителей, рассмотрение, принятие решений и подготовку ответов на обращения Заявителей, содержащие жалобы на принятые решения, действия (бездействие) лиц, осуществляющих предоставление государственной услуги.

Глава 3. Требования к уровню информационного обеспечения потребителей государственной услуги

31. Информирование потребителей о государственной услуге осуществляется:

1) через официальный сайт ГАУ СО «РЦФКС КАРАТЭ» в информационно-телекоммуникационной сети «Интернет»;

2) посредством размещения информации на информационных стендах, расположенных в здании (помещении) ГАУ СО «РЦФКС КАРАТЭ»;

3) по телефону;

4) при личном посещении ГАУ СО «РЦФКС КАРАТЭ».

32. На официальном сайте ГАУ СО «РЦФКС КАРАТЭ» в информационно-телекоммуникационной сети «Интернет» размещается следующая информация:

1) полное наименование ГАУ СО «РЦФКС КАРАТЭ», почтовый и электронный адреса;

2) местонахождение и маршрут проезда к зданию, где размещается ГАУ СО «РЦФКС КАРАТЭ»;

3) режим работы ГАУ СО «РЦФКС КАРАТЭ»;

4) фамилия, имя, отчество (при наличии) руководителя ГАУ СО «РЦФКС КАРАТЭ», его заместителей;

5) структура ГАУ СО «РЦФКС КАРАТЭ», с указанием названия структурных подразделений, с указанием фамилии, имени, отчества (при наличии) их руководителей;

6) контактные телефоны (номер справочного телефона, номера телефонов руководителя ГАУ СО «РЦФКС КАРАТЭ», его заместителей, руководителей структурных подразделений);

7) проводимые мероприятия;

8) информация о способах доведения Заявителями своих отзывов, замечаний и предложений о работе ГАУ СО «РЦФКС КАРАТЭ».

33. На информационных стендах, расположенных в здании (помещении) ГАУ СО «РЦФКС КАРАТЭ», размещается следующая информация:

1) полное наименование ГАУ СО «РЦФКС КАРАТЭ», почтовый и электронный адреса;

2) режим работы ГАУ СО «РЦФКС КАРАТЭ»;

3) фамилия, имя, отчество (при наличии) руководителя ГАУ СО «РЦФКС КАРАТЭ», его заместителей;

4) структура ГАУ СО «РЦФКС КАРАТЭ», с указанием названия структурных подразделений, с указанием фамилии, имени, отчества (при наличии) их руководителей;

5) контактные телефоны (номер справочного телефона, номера телефонов руководителя ГАУ СО «РЦФКС КАРАТЭ», его заместителей, руководителей структурных подразделений);

6) перечень оказываемых ГАУ СО «РЦФКС КАРАТЭ» услуг, в том числе платных (с указанием стоимости услуг);

7) проводимые мероприятия;

8) информация о способах доведения потребителями своих отзывов, замечаний и предложений о работе ГАУ СО «РЦФКС КАРАТЭ».

34. На вывеске у входа в ГАУ СО «РЦФКС КАРАТЭ» должна размещаться следующая информация:

1) наименование ГАУ СО «РЦФКС КАРАТЭ»;

2) режим работы;

3) информация об изменениях в режиме работы.

35. Через средства массовой информации (радио, телевидение, периодическая печать, информационные порталы информационно-телекоммуникационной сети «Интернет») размещается информация о проводимых мероприятиях, а также иная информация.

36. На основании письменного или электронного обращения Заявителя предоставляется информация:

1) о ГАУ СО «РЦФКС КАРАТЭ»;

2) об услугах (работах) ГАУ СО «РЦФКС КАРАТЭ»;

3) контактная информация;

4) о режиме работы ГАУ СО «РЦФКС КАРАТЭ»;

5) о проводимых мероприятиях.

Ответ на обращение направляется почтой в адрес Заявителя в срок, не превышающий 15 дней с момента поступления письменного обращения.

Электронные обращения принимаются по адресам, указанным на официальном сайте ГАУ СО «РЦФКС КАРАТЭ» в информационно-телекоммуникационной сети «Интернет». Ответ на электронное обращение дается в электронной форме в течение 10 рабочих дней.

37. Информирование о порядке предоставления государственной услуги по телефону осуществляется в соответствии с графиком работы ГАУ СО «РЦФКС КАРАТЭ», двумя способами: посредством автоинформатора и непосредственно должностными лицами, оказывающими государственную услугу. Ответ на телефонный звонок должен содержать информацию о наименовании ГАУ СО «РЦФКС КАРАТЭ», фамилии, имени, отчестве (при наличии) и должности сотрудника, принявшего телефонный звонок.

Глава 4. Осуществление контроля за соблюдением стандарта качества предоставления государственной услуги

38. Контроль за выполнением государственного задания (далее – контроль) осуществляется в ГАУ СО «РЦФКС КАРАТЭ», определенным Министерством для предоставления государственной услуги. Сведения, необходимые для контроля, устанавливаются в государственном задании.

39. Контроль над соблюдением требований настоящего Стандарта осуществляется посредством проведения процедур внутреннего и внешнего контроля.

40. Внутренний контроль осуществляется руководителем ГАУ СО «РЦФКС КАРАТЭ», его заместителями и руководителями структурных подразделений и включает в себя:

1) текущий контроль над соблюдением и исполнением ответственными исполнителями положений Стандарта и иных нормативных правовых актов, устанавливающих требования к предоставлению государственной услуги;

2) оперативный контроль по выявленным проблемным фактам, жалобам, касающимся качества предоставления государственной услуги.

41. Внешний контроль осуществляется Министерством посредством:

1) проведения контрольных мероприятий;

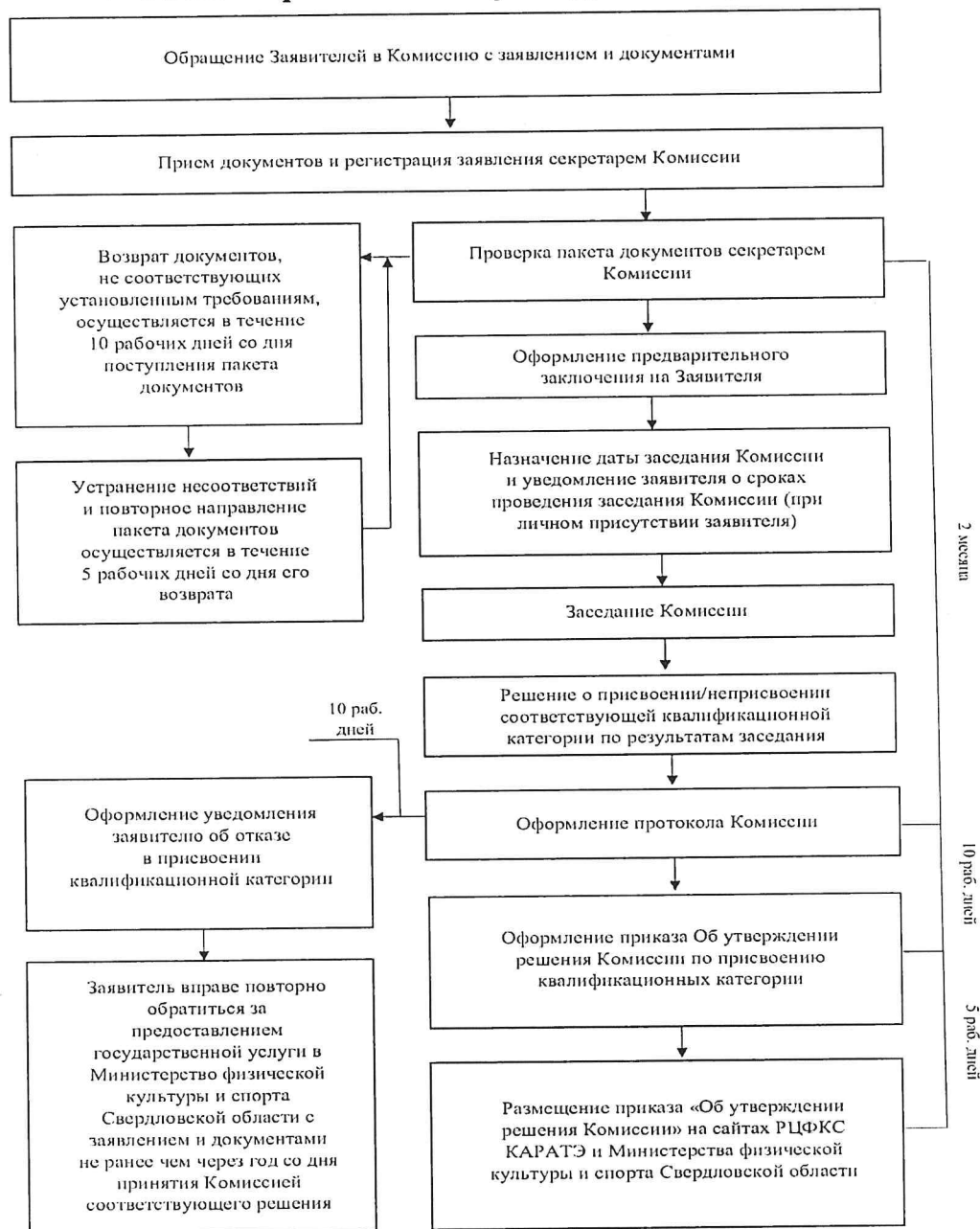
2) анализа обращений и жалоб Заявителей и проведения служебных расследований;

3) проведения мониторинга в течение года по основным показателям, установленным в государственном задании ГАУ СО «РЦФКС КАРАТЭ».

Проверки проводятся в порядке, определенном Министерством.

Приложение № 1
к стандарту качества предоставления
государственной услуги «Об
утверждении стандарта качества
предоставления государственной
услуги» «Присвоение
квалификационных категорий тренеров
и иных специалистов в области
физической культуры и спорта»

**Блок-схема предоставления государственной услуги
«Присвоение квалификационных категорий тренеров и иных специалистов
в области физической культуры и спорта»**



Приложение № 2
к стандарту качества предоставления
государственной услуги «Об
утверждении стандарта качества
предоставления государственной
услуги» «Присвоение
квалификационных категорий тренеров
и иных специалистов в области
физической культуры и спорта»

Форма

В Комиссию Министерства физической культуры и спорта Свердловской области по присвоению квалификационных категорий тренеров и иных специалистов в области физической культуры и спорта

(фамилия, имя, отчество (при наличии)),

(должность, место работы)

ЗАЯВЛЕНИЕ
о присвоении квалификационной категории

Прошу присвоить мне квалификационную категорию «_____» по должности _____.

В настоящее время имею/не имею квалификационную категорию «_____» по должности _____, срок ее действия с «___» _____ 20__ года по «___» _____ 20__ года.

Основанием для присвоения указанной квалификационной категории считаю соблюдение квалификационных требований к заявленной квалификационной категории.

Сообщаю о себе следующие сведения:

Дата рождения: «___» _____ года.

Образование (год окончания и наименование образовательного учреждения профессионального образования, полученная специальность и квалификация):

общий стаж работы: _____ лет, _____ месяцев;

стаж работы в должности _____ лет, _____ месяцев.

Действующих в отношении меня санкций за нарушение общероссийских антидопинговых правил и антидопинговых правил, утвержденных международными антидопинговыми организациями, нет.

Заседание комиссии прошу провести в моем присутствии/без моего присутствия (нужное подчеркнуть).

Телефон _____ Адрес электронной почты _____

Фамилия Имя Отчество (при наличии)

подпись

«___» _____ 20__ г.

Приложение № 3
к стандарту качества предоставления
государственной услуги «Об
утверждении стандарта качества
предоставления государственной
услуги» «Присвоение
квалификационных категорий тренеров
и иных специалистов в области
физической культуры и спорта»

Форма

Директору
ГАУ СО «РЦФКС КАРАТЭ»
А.Е. Терентьеву
от _____
паспорт серия _____ № _____
выдан _____
дата выдачи «__» _____ г.
зарегистрирован(а) по адресу:

Согласие на обработку персональных данных

Я, _____,
настоящим даю ГАУ СО «РЦФКС КАРАТЭ» (местонахождение: 620075, РФ,
Свердловская область, г. Екатеринбург, ул. Первомайская, д. 56, ОГРН
1196658049158, ИНН 6670484823) (далее – Оператор) свое согласие на обработку
моих персональных данных в целях определения соответствия уровня
квалификации квалификационным требованиям.

Настоящее согласие дается на обработку персональных данных, как без
использования средств автоматизации, так и с их использованием.

Настоящее согласие дается на обработку моих следующих персональных
данных:

- фамилия, имя, отчество (при наличии);
- пол;
- дата и место рождения;
- паспортные данные;
- место жительства (адрес регистрации и проживания);
- место работы;
- номер телефона;
- адрес электронной почты;
- сведения о трудовой деятельности.

Настоящее согласие предоставляется мной на осуществление действий
в отношении моих персональных данных, которые необходимы для достижения

указанной цели, включая (без ограничения) сбор, запись, систематизацию, накопление, хранение копий документов, уточнение (обновление, изменение), извлечение, использование, передача третьим лицам для осуществления действий по обмену информацией (органу исполнительной власти, осуществляющему полномочия в сфере физической культуры и спорта), обезличивание, блокирование, удаление, уничтожение персональных данных, а также осуществление любых иных действий, предусмотренных законодательством Российской Федерации.

Настоящее согласие на обработку персональных данных действует с момента представления до окончания срока квалификационной категории и может быть отозвано мной или моим надлежащим образом уполномоченным представителем при представлении Оператору заявления по адресу его местонахождения в простой письменной форме в соответствии с требованиями законодательства Российской Федерации.

В случае отзыва моего согласия на обработку и размещение персональных данных Оператор вправе продолжить обработку персональных данных без моего согласия при наличии оснований, указанных в пунктах 2-11 части 1 статьи 6, части 2 статьи 10 и части 2 статьи 11 Федерального закона от 27 июля 2006 года № 152-ФЗ «О персональных данных».

Фамилия Имя Отчество (при наличии)

подпись

«___» _____ 20___ г.

Приложение № 4
к стандарту качества предоставления
государственной услуги «Об
утверждении стандарта качества
предоставления государственной
услуги» «Присвоение
квалификационных категорий тренеров
и иных специалистов в области
физической культуры и спорта»

**КВАЛИФИКАЦИОННЫЕ ТРЕБОВАНИЯ
к присвоению квалификационных категорий тренеров**

Таблица 1

Номер строки	Квалификационные требования	Квалификационные категории		
		высшая	первая	вторая
1	2	3	4	5
1.	Участие лиц, проходящих спортивную подготовку, в официальных международных спортивных соревнованиях: Олимпийские игры, Паралимпийские игры, Сурдлимпийские игры, чемпионаты мира и Европы, кубки мира и Европы, первенства мира и Европы, официальные международные спортивные соревнования с участием спортивной сборной команды Российской Федерации	1 - 3 место 1 - 3 человек - 380 баллов 4 - 6 человек - 390 баллов 7 и более человек - 400 баллов	7 - 10 место 1 - 3 человек - 320 баллов 4 - 6 человек - 330 баллов 7 и более человек - 340 баллов	участие (вне зависимости от занятого места) - 300 баллов
		4 - 6 место 1 - 3 человек - 350 баллов 4 - 6 человек - 360 баллов 7 и более человек - 370 баллов	участие (вне зависимости от занятого места) - 300 баллов	
		7 - 10 место 1 - 3 человек - 320 баллов 4 - 6 человек - 330 баллов 7 и более человек - 340 баллов		
2.	Участие лиц, проходящих спортивную подготовку, в спортивных соревнованиях, проводимых на федеральном уровне: Чемпионат России, первенство России, финал Спартакиады учащихся, финал всероссийских	1 - 3 место 1 - 3 человека - 280 баллов 4 - 6 человек - 290 баллов 7 и более человек - 300 баллов	4 - 6 место 1 - 3 человек - 220 баллов 4 - 6 человек - 230 баллов 7 и более человек - 240 баллов	7 - 10 место 1 - 3 человек - 140 баллов 4 - 6 человек - 150 баллов 7 и более человек - 160 баллов
		4 - 6 место 1 - 3 человек - 220 баллов	7 - 10 место 1 - 3 человек - 140 баллов	участие (вне зависимости от занятого места) -

1	2	3	4	5
	соревнований среди спортивных школ, официальные всероссийские спортивные соревнования в составе спортивной сборной команды субъекта Российской Федерации	4 - 6 человек - 230 баллов 7 и более человек - 240 баллов	4 - 6 человек - 150 баллов 7 и более человек - 160 баллов	200 баллов
		7 - 10 место 1 - 3 человек - 140 баллов 4 - 6 человек - 150 баллов 7 и более человек - 160 баллов	участие (вне зависимости от занятого места)* - 200 баллов	
		участие (вне зависимости от занятого места)* - 200 баллов		
3.	Участие лиц, проходящих спортивную подготовку, в спортивных соревнованиях, проводимых на уровне субъекта Российской Федерации: чемпионаты и первенства субъектов Российской Федерации, межрегиональные спортивные соревнования (включенные в Единый календарный план межрегиональных, всероссийских и международных физкультурных мероприятий и спортивных мероприятий)	1 - 3 место 1 - 3 человека - 170 баллов 4 - 6 человек - 180 баллов 7 - 9 человек - 190 баллов 10 и более человек - 200 баллов	4 - 6 место 1 - 3 человек - 140 баллов 4 - 6 человек - 150 баллов 7 и более человек - 160 баллов	7 - 10 место 1 - 3 человек - 110 баллов 4 - 6 человек - 120 баллов 7 и более человек - 130 баллов
		4 - 6 место 1 - 3 человек - 140 баллов 4 - 6 человек - 150 баллов 7 и более человек - 160 баллов	7 - 10 место* 1 - 3 человек - 110 баллов 4 - 6 человек - 120 баллов 7 и более человек - 130 баллов	Участие (вне зависимости от занятого места) - 100 баллов
		7 - 10 место* 1 - 3 человек - 110 баллов 4 - 6 человек - 120 баллов 7 и более человек - 130 баллов	участие (вне зависимости от занятого места)** 100 баллов	
		участие (вне зависимости от занятого места)** 100 баллов		
4.	Участие лиц, проходящих спортивную подготовку, в спортивных соревнованиях, проводимых на муниципальном уровне	1 - 3 место * 1 - 3 человека - 80 баллов 4 - 6 человек - 90 баллов 7 и более человек - 100 баллов	4 - 6 место* 1 - 3 человек - 50 баллов 4 - 6 человек - 60 баллов 7 и более человек - 70 баллов	7 - 10 место 1 - 3 человек - 20 баллов 4 - 6 человек - 30 баллов 7 и более человек - 40 баллов
		4 - 6 место* 1 - 3 человек - 50 баллов	7 - 10 место* 1 - 3 человек - 20 баллов	Участие (вне зависимости от занятого места) - 10 баллов

1	2	3	4	5
		4 - 6 человек - 60 баллов 7 и более человек - 70 баллов	4 - 6 человек - 30 баллов 7 и более человек - 40 баллов	
		7 - 10 место* 1 - 3 человек - 20 баллов 4 - 6 человек - 30 баллов 7 и более человек - 40 баллов	участие (вне зависимости от занятого места)* - 10 баллов	
		участие (вне зависимости от занятого места)** - 10 баллов		
5.	Участие лиц, проходящих спортивную подготовку, в спортивных соревнованиях, проводимых организацией, осуществляющей спортивную подготовку	1 - 3 место** 1 - 3 человека - 10 баллов 4 - 6 человек - 20 баллов 7 и более человек - 30 баллов	1 - 3 место** 1 - 3 человека - 10 баллов 4 - 6 человек - 20 баллов 7 и более человек - 30 баллов	1 - 3 место 1 - 3 человека - 10 баллов 4 - 6 человек - 20 баллов 7 и более человек - 30 баллов
6.	Наличие у лиц, проходящих спортивную подготовку, спортивных званий и (или) спортивных разрядов по видам спорта	«гроссмейстер России», «мастер спорта России», «мастер спорта России международного класса»: 1 человек - 200 баллов 2 человека - 250 баллов 3 человека и более - 300 баллов	«первый спортивный разряд», «кандидат в мастера спорта»: 1 человек - 100 баллов 2 человека - 120 баллов 3 человека - 140 баллов 4 человека - 170 баллов 5 и более человек - 200 баллов	«второй спортивный разряд», «третий спортивный разряд», «первый юношеский спортивный разряд», «второй юношеский спортивный разряд»: 1 - 3 человек - 70 баллов 4 - 6 человек - 80 баллов 7 - 9 человек - 90 баллов 10 и более человек - 100 баллов
		«первый спортивный разряд», «кандидат в мастера спорта»: 1 человек - 100 баллов 2 человека - 120 баллов 3 человека - 140 баллов 4 человека - 170 баллов 5 и более человек - 200 баллов	«второй спортивный разряд», «третий спортивный разряд», «первый юношеский спортивный разряд», «второй юношеский спортивный разряд»:* 1 - 3 человек - 70 баллов 4 - 6 человек - 80 баллов 7 - 9 человек - 90 баллов	«первый юношеский спортивный разряд», «второй юношеский спортивный разряд», «третий юношеский спортивный разряд», «второй спортивный разряд», «третий спортивный разряд»: 1 - 3 человек - 70 баллов 4 - 6 человек - 80 баллов 7 - 9 человек - 90 баллов 10 и более человек - 100 баллов
		«второй спортивный разряд», «третий спортивный разряд», «первый юношеский спортивный разряд»:*	10 и более человек - 100 баллов	

1	2	3	4	5
		1 - 3 человек - 70 баллов 4 - 6 человек - 80 баллов 7 - 9 человек - 90 баллов 10 и более человек - 100 баллов		
7.	Переход лиц, проходящих спортивную подготовку, на более высокий этап спортивной подготовки в иную организацию, осуществляющую спортивную подготовку (баллы указываются за одного человека, за каждый переход и суммируются)	училище олимпийского резерва и (или) центр олимпийской подготовки* - 40 баллов спортивная школа олимпийского резерва* - 20 баллов	училище олимпийского резерва и (или) центр олимпийской подготовки - 40 баллов спортивная школа олимпийского резерва* - 20 баллов	спортивная школа олимпийского резерва - 20 баллов
8.	Включение лица, проходящего спортивную подготовку, в спортивную сборную команду Российской Федерации, спортивную сборную команду субъекта Российской Федерации, спортивную сборную команду муниципального образования (баллы указываются за одного человека, за каждый переход и суммируются)	спортивную сборную команду Российской Федерации - 100 баллов	в спортивную сборную команду субъекта Российской Федерации - 60 баллов	в спортивную сборную команду муниципального образования - 20 баллов
9.	Результаты сдачи контрольно-переводных нормативов по годам и этапам спортивной подготовки в соответствии с программами спортивной подготовки на основе федеральных стандартов спортивной подготовки лицами, проходящими спортивную подготовку	от 95% до 100% выполнения контрольно-переводных нормативов - 150 баллов	от 85% до 94% выполнения контрольно-переводных нормативов - 100 баллов	от 70% до 84% выполнения контрольно-переводных нормативов - 50 баллов
10.	Участие тренера в семинарах, конференциях, проведение открытых занятий, мастер-классов и других мероприятий	проводимые на уровне Российской Федерации, международных организаций: 1 мероприятие - 90 баллов 2 и более мероприятия - 100 баллов	проводимые на уровне субъекта Российской Федерации: 1 мероприятие - 60 баллов 2 и более мероприятия - 70 баллов	проводимые на уровне муниципальных образований: 1 - 2 мероприятия - 30 баллов 3 и более мероприятия - 40 баллов

1	2	3	4	5
		<p>проводимые на уровне субъекта Российской Федерации:*</p> <p>1 мероприятие - 60 баллов</p> <p>2 и более мероприятия - 70 баллов</p>	<p>проводимые на уровне муниципальных образований:</p> <p>1 - 2 мероприятия - 30 баллов</p> <p>3 и более мероприятия - 40 баллов</p>	<p>проводимые организацией:</p> <p>1 - 2 мероприятия - 20 баллов</p> <p>3 и более мероприятия - 30 баллов</p>
		<p>проводимые на уровне муниципальных образований:*</p> <p>1 - 2 мероприятия - 30 баллов</p> <p>3 и более мероприятия - 40 баллов</p>	<p>проводимые организацией:*</p> <p>1 - 2 мероприятия - 20 баллов</p> <p>3 и более мероприятия - 30 баллов</p>	
		<p>проводимые организацией:*</p> <p>1 - 2 мероприятия - 20 баллов</p> <p>3 и более мероприятия - 30 баллов</p>		
11.	Наличие методических разработок (публикаций) (баллы суммируются)	<p>издаваемые на уровне Российской Федерации, международными организациями - 100 баллов</p>	<p>издаваемые на уровне субъекта Российской Федерации - 70 баллов</p>	<p>издаваемые на уровне муниципального образования - 40 баллов</p>
		<p>издаваемые на уровне субъекта Российской Федерации* - 70 баллов</p>	<p>издаваемые на уровне муниципального образования* - 40 баллов</p>	
		<p>издаваемые на уровне муниципального образования** - 40 баллов</p>		
12.	Наличие почетных спортивных званий и (или) ведомственных наград, поощрений за весь период профессиональной деятельности тренера (баллы суммируются, при наличии нескольких почетных спортивных званий и (или) ведомственных наград, поощрений одного уровня баллы считаются один раз)	<p>уровень Российской Федерации - 300 баллов</p>	<p>уровень субъекта Российской Федерации - 200 баллов</p>	<p>уровень муниципального образования - 100 баллов</p>
		<p>уровень субъекта Российской Федерации* - 200 баллов</p>	<p>уровень муниципального образования* - 100 баллов</p>	<p>уровень организации - 50 баллов</p>
		<p>уровень муниципального образования** - 100 баллов</p>	<p>уровень организации** - 50 баллов</p>	

1	2	3	4	5
		уровень организации** - 50 баллов		
Сумма баллов, необходимы для присвоения квалификационной категории		не менее 1000 баллов	не менее 700 баллов (с учетом баллов из столбца 3)	не менее 300 баллов (с учетом баллов из столбца 3 и 4)

**КВАЛИФИКАЦИОННЫЕ ТРЕБОВАНИЯ
к присвоению квалификационных категорий
иных специалистов в области физической культуры и спорта**

Таблица 2

Номер строки	Квалификационные требования	Квалификационные категории		
		высшая	первая	вторая
1	2	3	4	5
1.	Опыт работы по должности	не менее 5 лет - 300 баллов	не менее 3 лет - 200 баллов	не менее 1 года - 100 баллов
2.	Наличие почетных спортивных званий и (или) ведомственных наград, поощрений за весь период профессиональной деятельности (баллы суммируются, при наличии нескольких почетных спортивных званий, ведомственных наград, поощрений одного уровня баллы считаются один раз)	уровень Российской Федерации - 300 баллов	уровень субъекта Российской Федерации - 200 баллов	уровень муниципального образования - 100 баллов
		уровень субъекта Российской Федерации - 200 баллов	уровень муниципального образования - 100 баллов	уровень организации - 50 баллов
		уровень муниципального образования - 100 баллов	уровень организации - 50 баллов	
		уровень организации - 50 баллов		
3.	Участие в семинарах, конференциях, проведение открытых занятий, мастер-классов и других мероприятий	проводимые на уровне Российской Федерации, международных организаций: 1 мероприятия - 90 баллов 2 и более мероприятия - 100 баллов	проводимые на уровне субъекта Российской Федерации: 1 мероприятия - 60 баллов 2 и более мероприятия - 70 баллов	проводимые на уровне муниципальных образований: 1 - 2 мероприятия - 30 баллов 3 и более мероприятия - 40 баллов
		проводимые на уровне субъекта Российской Федерации: 1 мероприятия - 60 баллов	проводимые на уровне муниципальных образований: 1 - 2 мероприятия - 30 баллов	проводимые организацией: 1 - 2 мероприятия - 20 баллов 3 и более мероприятия - 30 баллов

1	2	3	4	5
		2 и более мероприятия - 70 баллов	3 и более мероприятия - 40 баллов	
		проводимые на уровне муниципальных образований: 1 - 2 мероприятия - 30 баллов 3 и более мероприятия - 40 баллов	проводимые организацией: 1 - 2 мероприятия - 20 баллов 3 и более мероприятия - 30 баллов	
		проводимые организацией: 1 - 2 мероприятия - 20 баллов 3 и более мероприятия - 30 баллов		
4.	Методические разработки (баллы суммируются)	издаваемые на уровне Российской Федерации, международными организациями - 100 баллов	издаваемые на уровне субъекта Российской Федерации - 70 баллов	издаваемые на уровне муниципального образования - 40 баллов
		издаваемые на уровне субъекта Российской Федерации - 70 баллов	издаваемые на уровне муниципального образования - 40 баллов	
		издаваемые на уровне муниципального образования - 40 баллов		
Сумма баллов, необходимы для присвоения квалификационной категории		не менее 500 баллов	не менее 300 баллов	не менее 150 баллов